

How to Uni

presented by FSR BioPharm

11.10.2025

1



Studienbüro

- Schaut mal auf die Website
- Prüfungsmanagement:
 - René Lindenberg → Ansprechperson für Biologie, Biologie Lehramt und Biochemie
 - hier können z.B. Leistungsübersichten (Transcript of Records) angefragt werden
- Semesterplanung:
 - Isabel Jacob (semesterplanung.lw@uni-leipzig.de)
 - Einschreibefrist verpasst? → keine Panik
 - Pflichtmodule kommt ihr recht sicher auch nachträglich rein
 - bei Wahlpflichtmodulen muss auf Kapazitäten geschaut werden
 - Generell gilt immer: **versucht solche Umstände zu vermeiden**

Studienbüro

- Studiengangskoordination
 - Verantwortliche pro Studiengang und Ansprechperson für Mutterschutz und Nachteilsausgleich (z.B. bei LRS)
 - Koordinator*innen kümmern sich um Anrechnungen von Studienleistungen
- Organisation des Prüfungsausschuss (dazu später mehr)
- aktuelle Fristen und Zeiträume findet ihr auf der Webseite des Studienbüros
- Exma- und Imma-Angelegenheiten regelt das SSZ
(Studierenden-Service-Zentrum)

Pharmazie Spezifisches

Andere Fakultät, andere Regeln:

- Ansprechpartner:
 - Referat für Lehre: Sabrina Dylakiewicz (sabrina.dylakiewicz@medizin.uni-leipzig.de)
 - Studienfachberatung: Herr Dr. Wölk (christian.woelk@medizin.uni-leipzig.de)
- Rücktritt von Modulen nur durch Antrag an Studienausschuss möglich
- Bei Krankmeldung: Ärztliches Attest scannen und an Referat für Lehre mailen
- Prüfung 3 mal nicht bestanden? (statt Exmatrikulation)
 - Antrag auf Modulwiederholung
 - an Studienkommission

Klausurenphase

- Abmeldungen von Prüfungen:
Bei Krankheit müsst ihr eine Prüfungsunfähigkeitsbescheinigung innerhalb von **3 Werktagen** beim Studienbüro einreichen. Dieses Formular müsst ihr auch direkt zu eurem Arzt oder eurer Ärztin mitbringen.
Abmeldung von einem Modul muss bis zum 15. November geschehen. Die Abmeldung geschieht über Alma Web
Zweitversuch: ihr seid immer angemeldet, aber müsst den 2. Versuch nicht direkt im selben Semester wie den ersten Versuch wahrnehmen
- Einreichung des Formulars:
 - Post an die Medizinische Fakultät der Universität Leipzig, Referat Lehre, Prüfungsamt Pharmazie, Liebigstraße 27a, Haus E, 04103 Leipzig
 - vorab per E-Mail an sabrina.dylakiewicz@medizin.uni-leipzig.de
- Krankmeldung bei Praktika oder Seminaren
- Mail an Praktikumsverantwortliche*n + AU wenn gefordert/benötigt

Klausurenphase

- Klausureinsicht:
 - Ihr habt ein Recht auf eine Klausureinsicht
 - Besonders, wenn ihr nicht bestanden habt, ist es wichtig, dieses Recht zu nutzen
 - man kann manchmal noch ein paar Punkte entdecken und so eine Note verbessern oder doch noch bestehen

Studienorganisation

- **Rückmeldefrist** fürs neue Semester beachten
 - fürs Sommersemester: **01.12. bis 15.02.**, fürs Wintersemester: **01.06. bis 15.08.**
 - Betrag kann sich von Semester zu Semester ändern und muss **selbständig überwiesen** werden
 - Karte validieren!! (Automat z.B. in der Medizin-Bibliothek oder im Studentenwerk)
- Das Semesterticket ist ein **Deutschlandticket**
 - Infos dazu findet ihr [hier](#)
 - 34,80 € für die Monate des WiSe 2025/26

Studienorganisation

- Habt euren Studiausweis dabei
 - Beispielsweise für Rabatte im Kino, Museum,...
 - zum Ausleihen von Büchern und zur Bezahlung in der Mensa
 - günstige Restplätze in z.B. Oper und Gewandhaus für Studis
- Stundenplan?
 - müsst ihr euch selbst zusammen stellen, nutzt dafür das aktuelle Vorlesungsverzeichnis

Studiengangswechsel

- Achtung: Abmeldung von Prüfungen ist sehr wichtig, sonst andere Studiengänge eventuell nicht mehr möglich

Studierende mit Beeinträchtigungen

- Ansprechpartner*: Stabstelle für Chancengleichheit, Diversität und Familie
- Moodle: <https://moodle2.uni-leipzig.de/course/view.php?id=24041>
- Nachteilsausgleiche (z.B. bei LRS)
 - Ausleih-Pool (Notebook ohne Internet/ Kopfhörer, ...)
 - Längere Prüfungszeit
- Selbsthilfegruppen anschließen/ neue gründen

Bibliotheken

- Passende Literatur findet ihr vor allem in der **Bibliothek für Medizin und Lebenswissenschaften**
- Achtet darauf, ausgeliehene Bücher immer zu **verlängern**, um keine Gebühren bezahlen zu müssen.
- Allgemeine Infos zur **Farbcodierung** und zum Ausleihen findet ihr auf der [Website](#) der Universitätsbibliothek (UBL)
- In der Bibliothek stehen Studierenden Räume zur Verfügung, die man sich **reservieren** kann. Auch das läuft über die Website der UBL.



Mensen

- Mensakarte
 - Zum Aufladen benötigt ihr immer Bargeld (Scheine), dies geschieht an einem Automaten in der Mensa.
 - Eine Alternative dazu ist Autoload:
 - Erspart einem das Anstehen am Aufwerte-Automat
 - Aufladen mittels Lastschriftmandat
 - Zum Einrichten einfach an der Kasse nachfragen
- Mensa-Guthaben-App
 - Damit seht ihr, wie viel Guthaben ihr habt
- Die verschiedenen Mensen:
 - Medizin-Mensa am nächsten oder kleine Mensaria am botanischen Garten
 - größere Auswahl: Mensa am Park direkt am Hauptcampus
- Alle Mensen und Cafeterien findet ihr [hier](#)
 - Speiseplan findet ihr täglich online

Fundbüro

- Wenn ihr etwas verloren habt könnt ihr uns gerne fragen, ob es bei uns abgegeben wurde!
- Dementsprechend könnt ihr auch gerne Dinge bei uns abgeben, die ihr in der Fakultät gefunden habt. :)
- Wenn niemand von uns da ist schreibt uns gerne oder kommt zu den Sprechzeiten (siehe Homepage) nochmal kurz vorbei.
- Die Sachen werden bei uns **6 Monate** aufbewahrt.
- Unser Büro ist im **Raum 114** in der Talstraße 33.

Lageplan Fakultät für Lebenswissenschaften & Co

- 1) Talstraße 33
- 2) Brüderstraße 34
- 3) Institut für Geografie
- 4) Bibliothek Medizin/Naturwissenschaften



- 5) Carl-Ludwig-Institut
- 6) Institut für Botanik
- 7) Botanischer Garten
- 8) Fakultät für Chemie

Wo geht was?

- **Studierendencubs** (Destille, TV-Club, Oase, Schwemme)
- **Clubs** (Destillery, Elipamanoke, Neue Welle, Iles Erika, Conne Island)
- **Parks** (Rosental, Lene, Clara, Friedenspark, Palmengarten, Marianne, Erholungspark, Elsa, Volkspark)
- **Sachsenbrücke**
- **Seen** (Cossi, Schladi, Kulki, Störmi, Theklaer, Markleeberger)
- **Flussufer** (Elsterflut, Neue Luppe)
- **Café's** (Franz Morish, Tunichtgut, VARY, Espresso Zack Zack, Bubu, Bohemian Kids, 7 shots, Ding Dong, Café Kater, Doki, Café Luise)
- **Bars** (Jet, Goldhorn, Substanz, Hafenbar, Noch Besser Leben, Links neben der Tanke, Liqwe, Pixi, Kaya, Hexenkessel, Noels Ballroom)
- **Things to do** (FSR, Paddeln, Bouldern, Uni Sport)
- **Museen** (erster Mittwoch im Monat viele frei)

Wo geht was?

- **Essen** (Karli 61, Pholosophy, El Arabi, Pizzeria Roma, Olive Tree, Globus, Grill King)
- **Kiez** (Eisi, Karli, Südvorstadt, Connewitz, Karl-Heine, Plagwitz (gut für Secondhandläden))
- **Küfa** Japanisches Haus (Donnerstag und Samstag)
- **Politgruppen und Engagement** (students/fridays for future, Seebrücke, SDS, rosalinde, BUND, FemStreik, Letzte Generation, NABU, Grüne Jugend etc.)

Mentoringprogramm

- Studis helfen Erstis
- Anmeldung nötig
- Nicht für Pharmazie-Studierende



HoPo 101

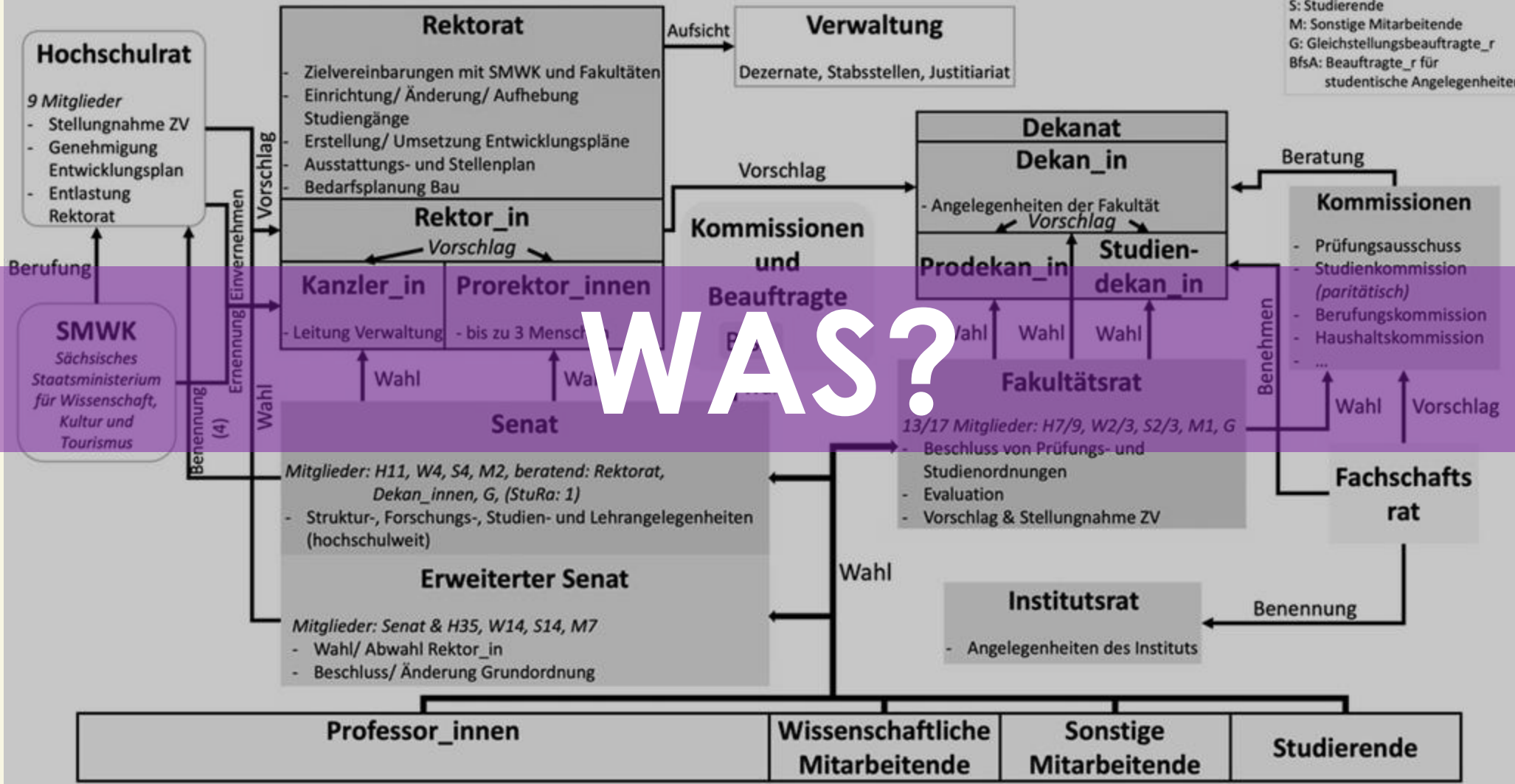
Was ist denn Hochschulpolitik?

11.10.2025



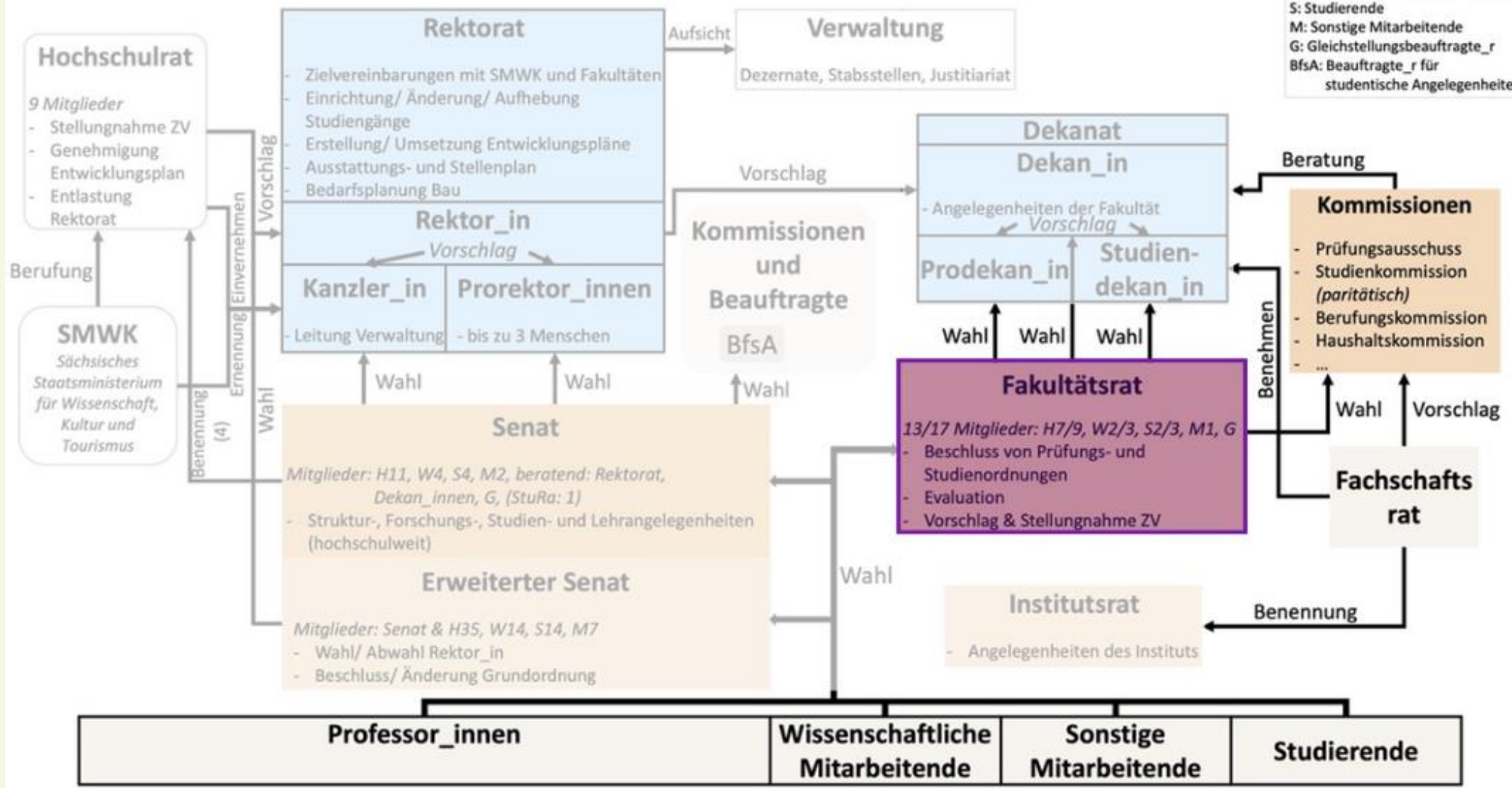
Akademische Selbstverwaltung der Universität Leipzig

ZV: Zielvereinbarungen
 H: Professor_innen
 W: Wissenschaftliche Mitarbeitende
 S: Studierende
 M: Sonstige Mitarbeitende
 G: Gleichstellungsbeauftragte_r
 BfsA: Beauftragte_r für studentische Angelegenheiten



Akademische Selbstverwaltung der Universität Leipzig

ZV: Zielvereinbarungen
 H: Professor_innen
 W: Wissenschaftliche Mitarbeitende
 S: Studierende
 M: Sonstige Mitarbeitende
 G: Gleichstellungsbeauftragte_r
 BfsA: Beauftragte_r für studentische Angelegenheiten

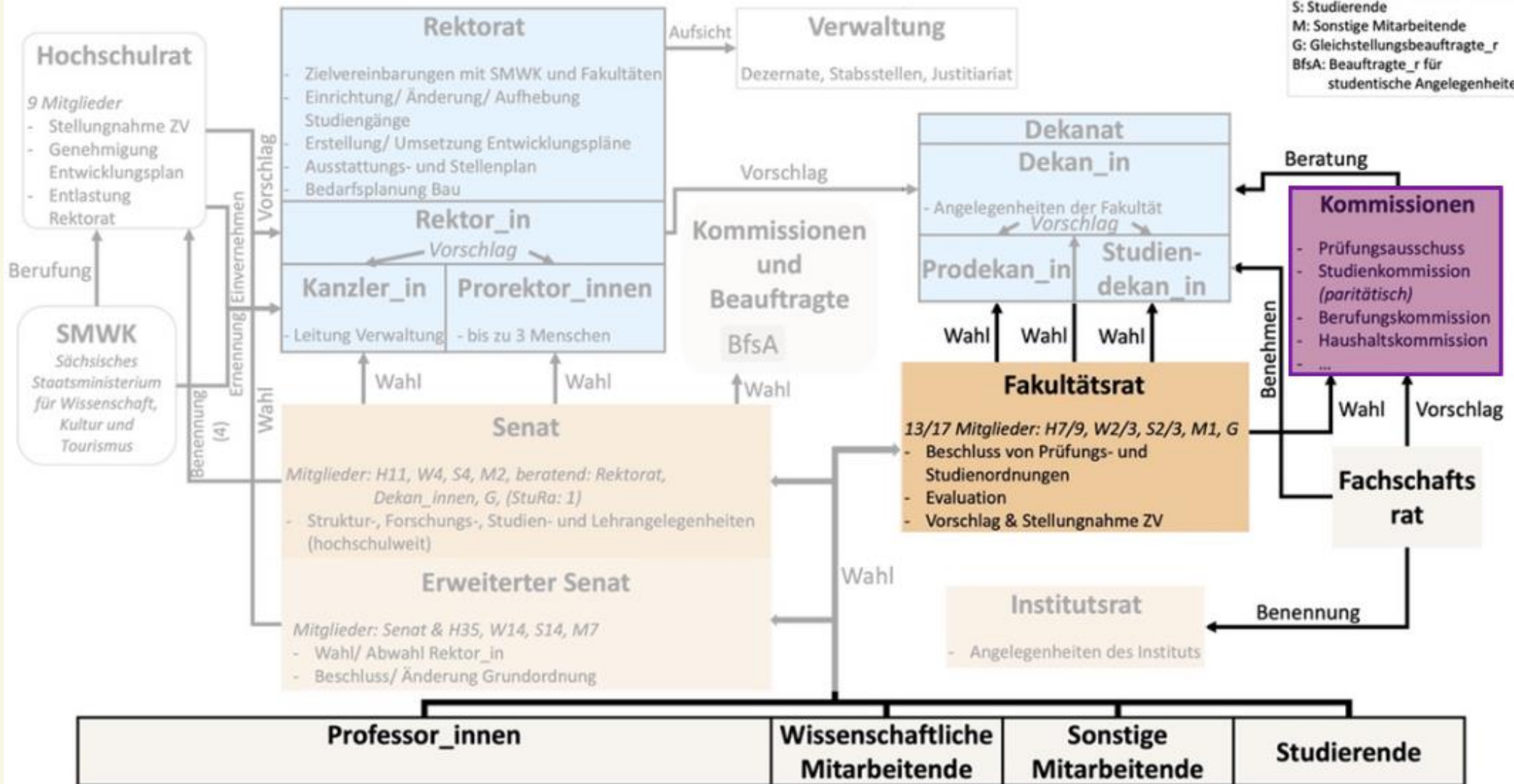


Fakultätsrat - FakRa

- Höchste Instanz der Fakultät
- Beschäftigt sich mit allen Angelegenheiten der Fakultät
 - Besetzung der Kommissionen
 - Sicherung des Lehrangebotes
 - Erlass aller Ordnungen
 - Koordinierung des Forschungsvorhabens
 - Eröffnung von Promotionsverfahren

Akademische Selbstverwaltung der Universität Leipzig

ZV: Zielvereinbarungen
 H: Professor_innen
 W: Wissenschaftliche Mitarbeitende
 S: Studierende
 M: Sonstige Mitarbeitende
 G: Gleichstellungsbeauftragte_r
 BfsA: Beauftragte_r für studentische Angelegenheiten



Studienkommission - StuKo

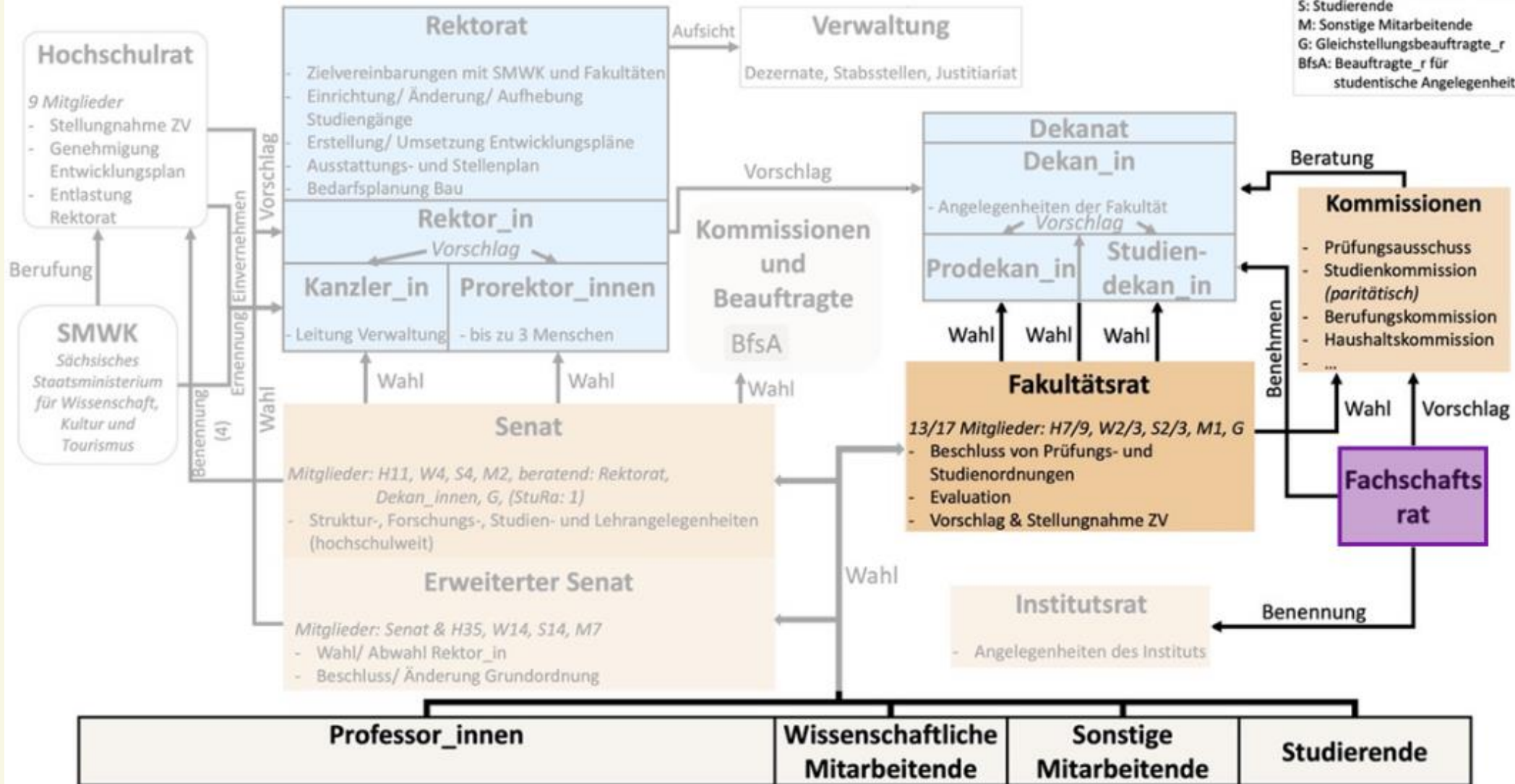
- Einziges **paritätisch** besetztes Organ
- Erstellung und Änderung von Studien- und Prüfungsordnungen
- Bindende Beschlüsse zu Organisation des Lehr- und Studienbetriebs
 - Studiengangs- und Modulevaluation

Prüfungsausschuss - PA

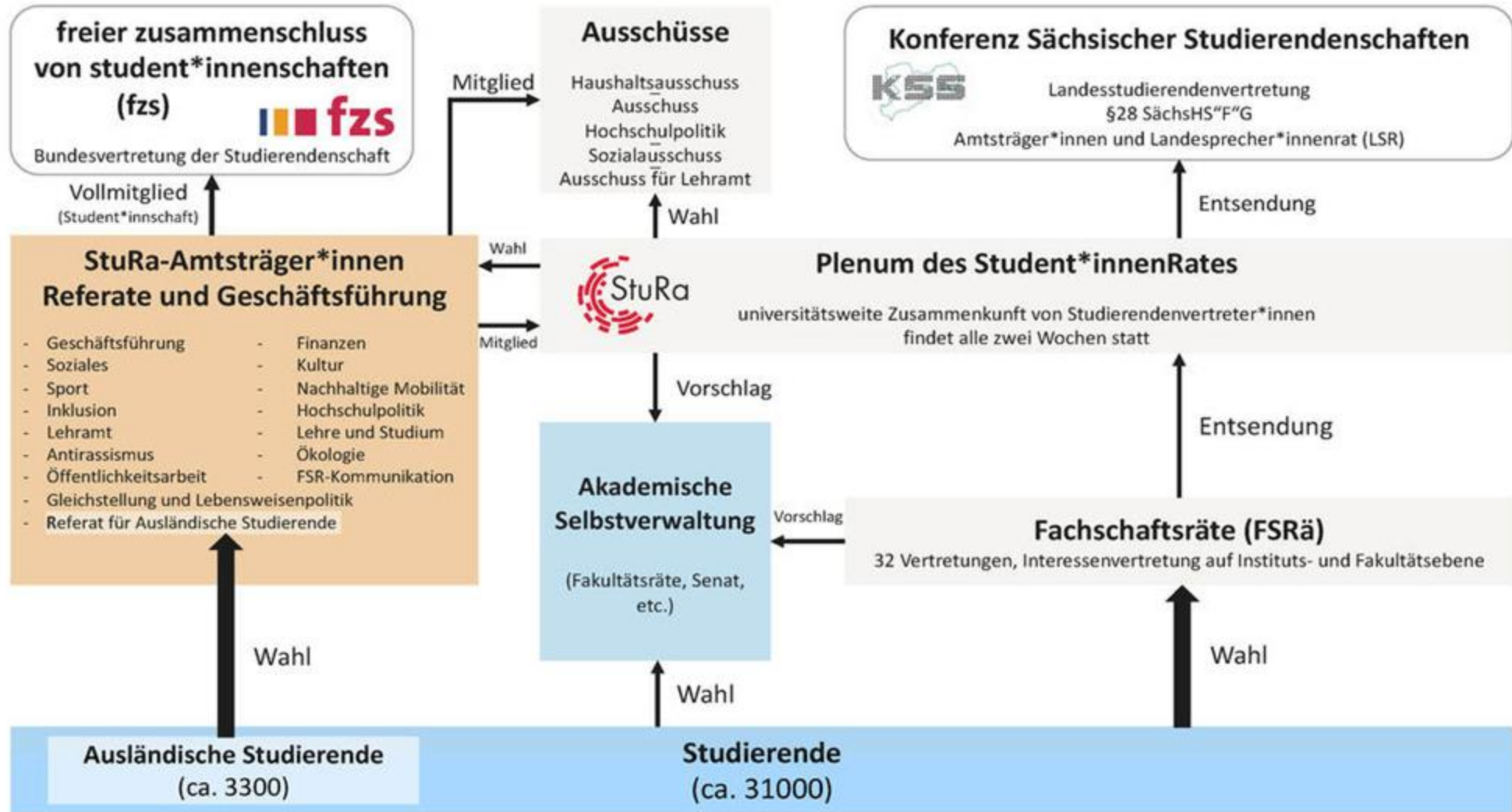
- Entscheidet über alle Fälle, die nicht durch die Studien-/Prüfungsordnung geregelt sind
 - Widerruf der Exmatrikulation
 - Anrechnung von Modulen
 - Nachteilsausgleich
- Diese Dinge müssen als Antrag an das Studienbüro gesendet werden und werden dann vom nächsten tagenden PA bearbeitet
- Anträge findet ihr [hier](#)

Akademische Selbstverwaltung der Universität Leipzig

ZV: Zielvereinbarungen
 H: Professor_innen
 W: Wissenschaftliche Mitarbeitende
 S: Studierende
 M: Sonstige Mitarbeitende
 G: Gleichstellungsbeauftragte_r
 BfsA: Beauftragte_r für studentische Angelegenheiten



Studentische Selbstverwaltung an der Universität Leipzig



Student*innenRat - StuRa

- Versammlung der 32 Fachschaftsräte durch Vertreter*innen
- Durchsetzung bzw. Wahrung hochschulpolitischer Interessen der Studierenden
- Logistische und finanzielle Unterstützung von Projekten
- Beratung der Studierenden in verschiedenen Angelegenheiten

Vielen Dank

FSR BioPharm

11.10.2025

