

How to Uni

FSR BioPharm

Studienbüro

- Schaut mal auf die [Website](#)
- Exma- und Imma-Angelegenheiten regelt das [SSZ](#) (Studierenden-Service-Zentrum)
- Prüfungsmanagement:
 - René Lindenberg » Ansprechperson für Biologie, Biologie Lehramt und Biochemie
 - hier können z.B. Leistungsübersichten (Transcript of Records) angefragt werden
- Semesterplanung:
 - Isabel Jacob (semesterplanung.lw@uni-leipzig.de)
 - Einschreibefrist verpasst? » keine Panik
 - Pflichtmodule kommt ihr recht sicher auch nachträglich rein
 - bei Wahlpflichtmodulen muss auf Kapazitäten geschaut werden
 - Generell gilt immer: **versucht solche Umstände zu vermeiden**

Studienbüro

- Studiengangskoordination
 - Verantwortliche pro Studiengang und Ansprechperson für Mutterschutz und Nachteilsausgleich (z.B. bei LRS)
 - Koordinator*innen kümmern sich um Anrechnungen von Studienleistungen
- Prüfungsausschuss
 - regelt alles, was nicht nach Prüfungsordnung verläuft
 - z.B. bei verpassten Fristen
 - Studiengangsdokumente findet ihr [hier](#)
 - Vorlage für einen Antrag findet ihr [hier](#)
- aktuelle Fristen und Zeiträume findet ihr auf der Webseite des Studienbüros

Pharmazie Spezifisches

Andere Fakultät, andere Regeln:

- Rücktritt von Modulen nur durch Antrag an Studiausschuss möglich
- Bei Krankmeldung: Ärztliches Attest scannen und an Referat für Lehre mailen
- Ansprechpartner Referat Lehre: Alexander Dorn
Alexander.Dorn@medizin.uni-leipzig.de
- Wiederholung des Moduls nach 3 mal nicht bestanden (statt Exmatrikulation)

Klausurphase

- **Abmeldungen von Prüfungen:**
 - Bei Krankheit müsst ihr eine Prüfungsunfähigkeitsbescheinigung innerhalb von **3 Werktagen** beim Studienbüro einreichen. Dieses Formular solltet ihr auch direkt zu eurem Arzt oder eurer Ärztin mitbringen.
 - Abmeldung von einem Modul muss bis zum 15. November geschehen. Die Abmeldung geschieht über Alma Web.
 - Infos zum Zweitversuch findet ihr hier
- **Klausureinsicht:**
 - Ihr habt ein Recht auf eine Klausureinsicht
 - Besonders, wenn ihr nicht bestanden habt, ist es wichtig, dieses Recht zu nutzen
 - man kann manchmal noch ein paar Punkte entdecken und so eine Note verbessern oder doch noch bestehen

Studienorganisation

- **Rückmeldefrist** fürs neue Semester beachten
 - fürs Sommersemester: **01.12. bis 15.02.**, fürs Wintersemester: **01.06. bis 15.08.**
 - Betrag kann sich von Semester zu Semester ändern
 - Karte validieren!! (Automat z.B. in der Medizin-Bibliothek oder im Studentenwerk)
- Upgrade Semesterticket zum **Deutschlandticket** möglich
 - Infos dazu findet ihr [hier](#)
 - 19,83 € für die Monate des WiSe 2023/24
- Habt euren Studiausweis dabei
 - wichtig bei Kontrollen in der Bahn oder für Rabatte im Kino, Museum,...
 - zum Ausleihen von Büchern und zur Bezahlung in der Mensa
 - günstige Restplätze in z.B. Oper und Gewandhaus für Studis
- Stundenplan?
 - müsst ihr euch selbst zusammen stellen, nutzt dafür das aktuelle [Vorlesungsverzeichnis](#)

Bibliotheken

- Passende Literatur findet ihr vor allem in der **Bibliothek für Medizin und Lebenswissenschaften**
- Achtet darauf, ausgeliehene Bücher immer zu **verlängern**, um keine Gebühren bezahlen zu müssen.
- Allgemeine Infos zur **Farbcodierung** und zum Ausleihen findet ihr auf der [Website](#) der Universitätsbibliothek (UBL)
- In der Bibliothek stehen Studierenden Räume zur Verfügung, die man sich **reservieren** kann. Auch das läuft über die Website der UBL.



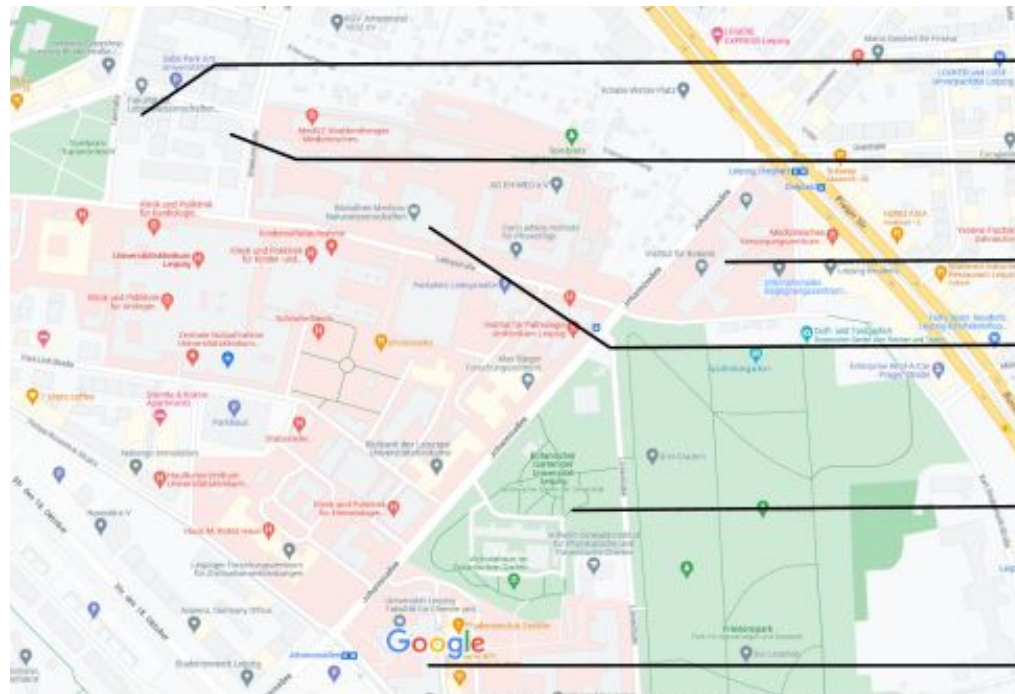
Mensen

- Mensakarte
 - Zum Aufladen benötigt ihr immer Bargeld (Scheine), dies geschieht an einem Automaten in der Mensa.
 - Eine Alternative dazu ist Autoload:
 - Erspart einem das Anstehen am Aufwert-Automat
 - Aufladen mittels Lastschriftmandat
 - Zum Einrichten braucht man einen Termin beim Studentenwerk
- Mensa-Guthaben-App
 - Damit seht ihr, wie viel Guthaben ihr habt
- Die verschiedenen Mensen:
 - Medizin-Mensa am nächsten oder kleine Mensaria am botanischen Garten
 - größere Auswahl: Mensa am Park direkt am Hauptcampus
 - Alle Mensen und Cafeterien findet ihr [hier](#)

Fundbüro

- Wenn ihr etwas verloren habt könnt ihr uns gerne fragen, ob es bei uns abgegeben wurde!
- Dementsprechend könnt ihr auch gerne Dinge bei uns abgeben, die ihr in der Fakultät gefunden habt. :)
- Wenn niemand von uns da ist schreibt uns gerne oder kommt zu den Sprechzeiten (siehe Homepage) nochmal kurz vorbei.
- Die Sachen werden bei uns **6 Monate** aufbewahrt.
- Unser Büro ist im **Raum 114** in der Talstraße 33.

Lageplan Fakultät für Lebenswissenschaften



Ta33: Talstraße 33

Brü34: Brüderstraße 34

Jo21: Johannisallee 21

**Bibliothek Medizin und
Naturwissenschaften**

botanischer Garten

Chemiefakultät

Coole hang places

- **Studierendenclubs** (Destille, TV-Club, Oase)
- **Clubs** (Mjut, IfZ, Elipamanoke, Neue Welle, Ilses Erika, Conne Island)
- **Parks** (Rosental, Lene, Clara, Friedenspark, Palmengarten, Marianne, Erholungspark, Elsa, Volkspark)
- **Sachsenbrücke**
- **Seen** (Cossi, Schladi, Kulki, Störmi, Theklaer, Markleeberger)
- **Flussufer** (Elsterflut, Neue Luppe)
- **Café's** (Franz Morish, Tunichtgut, VARY, Espresso Zack Zack, Bubu, Bohemian Kids, 7 shots, Ding Dong, Café Kater, Doki, Café Luise)
- **Bars** (Jet, Goldhorn, Substanz, Hafenbar, Noch Besser Leben, Links neben der Tanke, Liqwe, Pixi, Kaya, Hexenkessel, Noels Ballroom)
- **Things to do** (FSR, Paddeln, Bouldern, Uni Sport)
- **Museen** (erster Mittwoch im Monat viele frei)

Hang Gang

- **Essen** (Karli 61, Pholosophy, El Arabi, Pizzeria Roma, Olive Tree, Globus, Grill King)
- **Kiez** (Eisi, Karli, Südvorstadt, Connewitz, Karl-Heine, Plagwitz (gut für Secondhandläden))
- **Küfas** Helga (Montag, gerade KW), B12 (Dienstag), Plaque (Mittwoch), Japanisches Haus (Donnerstag und Samstag), Libelle (Freitag), Lixer (Sonntag, gerade KW)
- **Politgruppen und Engagement** (students/fridays for future, Seebrücke, SDS, rosalinde, BUND, FemStreik, Letzte Generation, NABU, Grüne Jugend etc.)

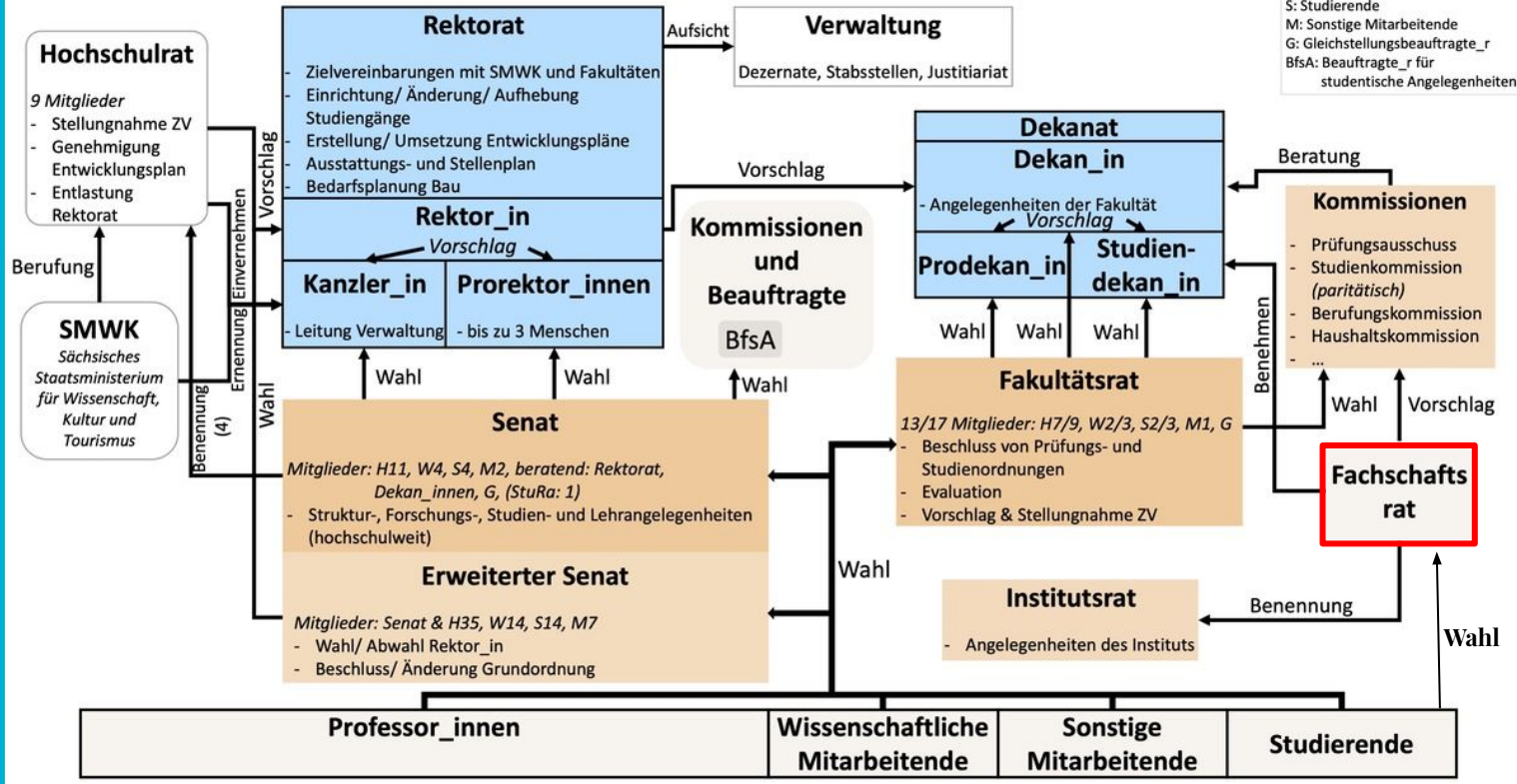
HoPo 101

Hochschulpolitik

FSR BioPharm

Akademische Selbstverwaltung der Universität Leipzig

ZV: Zielvereinbarungen
 H: Professor_innen
 W: Wissenschaftliche Mitarbeitende
 S: Studierende
 M: Sonstige Mitarbeitende
 G: Gleichstellungsbeauftragte_r
 BfsA: Beauftragte_r für studentische Angelegenheiten



Studienkommission - StuKo

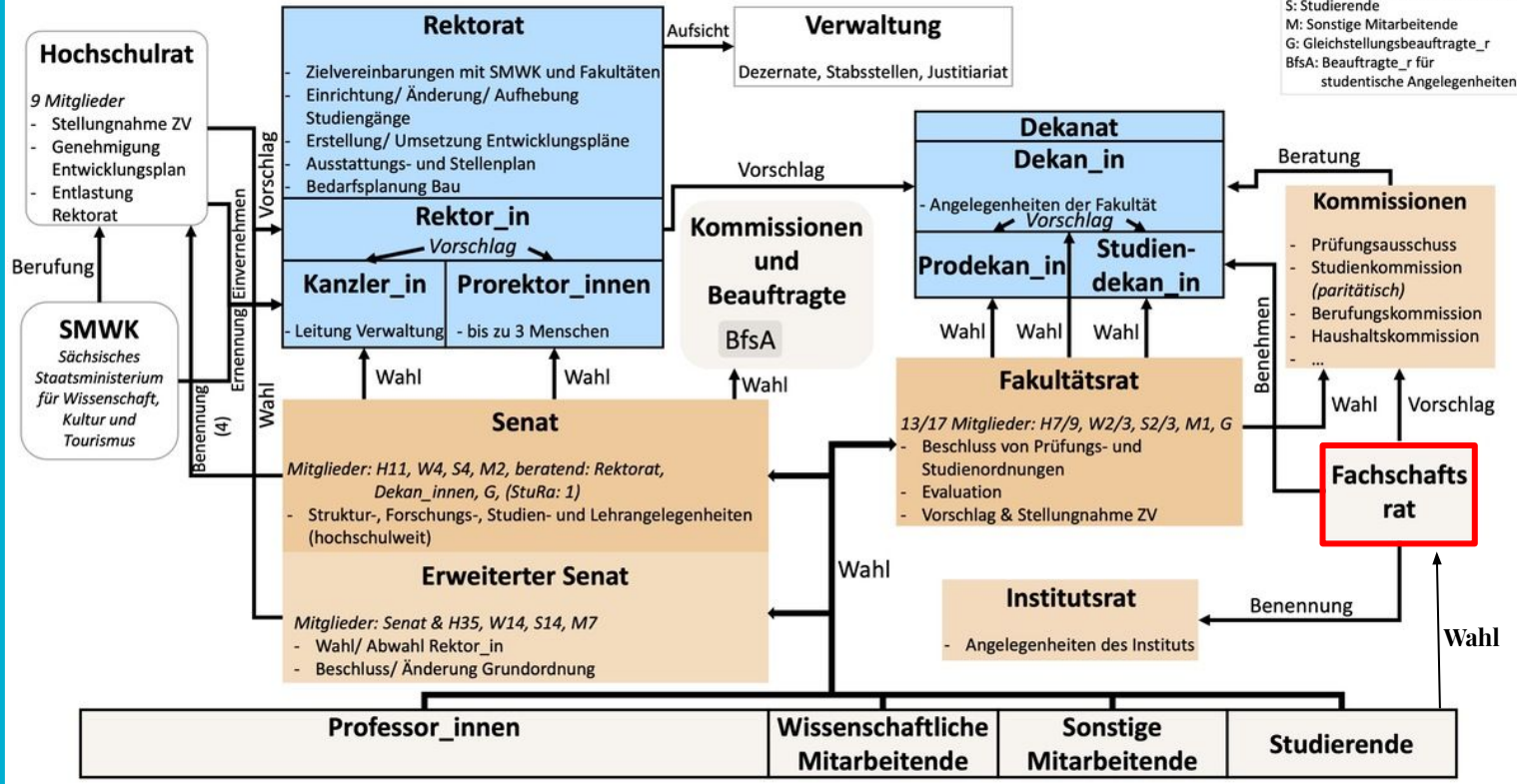
- Einziges **paritätisch** besetztes Organ
- Erstellung und Änderung von Studien- und Prüfungsordnungen
- Bindende Beschlüsse zu Organisation des Lehr- und Studienbetriebs
 - Studiengangs- und Modulevaluation

Prüfungsausschuss - PA

- Entscheidet über alle Fälle, die nicht durch die Studien-/ Prüfungsordnung geregelt sind
 - Widerruf der Exmatrikulation
 - Anrechnung von Modulen
 - Nachteilsausgleich

Akademische Selbstverwaltung der Universität Leipzig

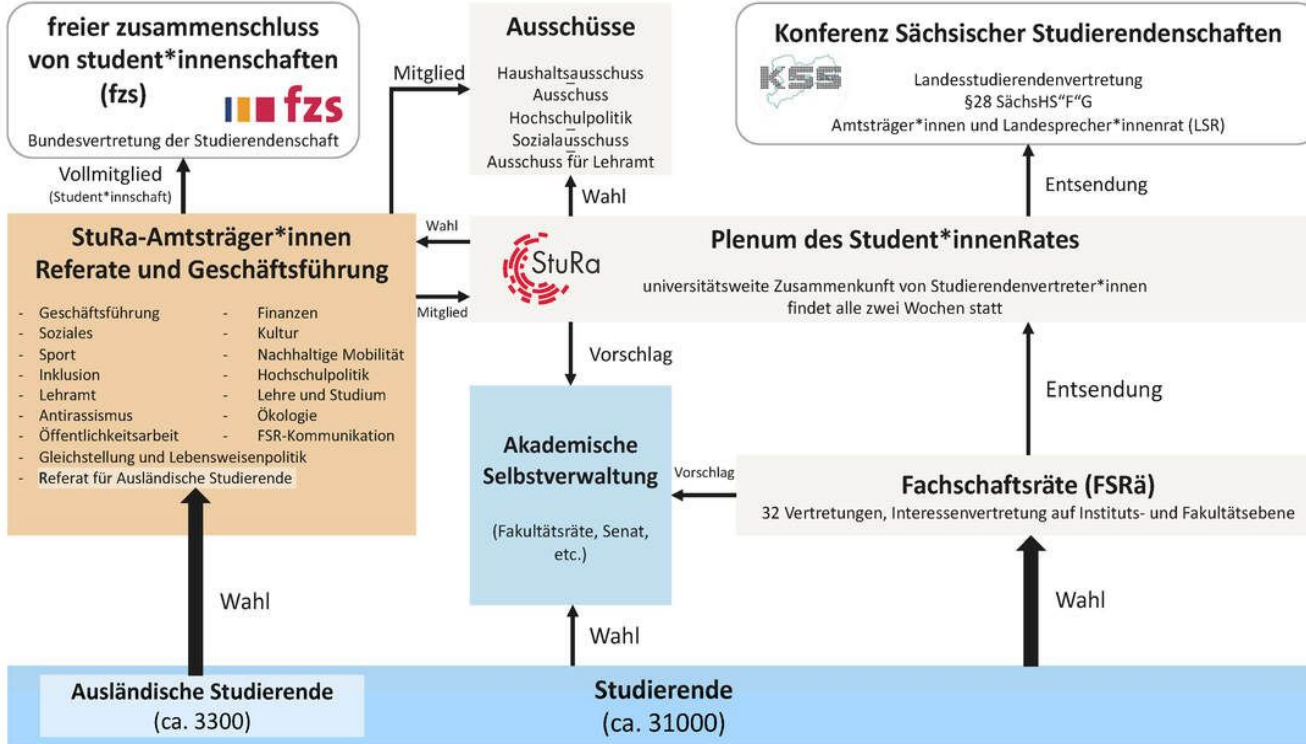
ZV: Zielvereinbarungen
 H: Professor_innen
 W: Wissenschaftliche Mitarbeitende
 S: Studierende
 M: Sonstige Mitarbeitende
 G: Gleichstellungsbeauftragte_r
 BfsA: Beauftragte_r für studentische Angelegenheiten



Fakultätsrat - FakRa

- Höchste Instanz der Fakultät
- Beschäftigt sich mit allen Angelegenheiten der Fakultät
 - Besetzung der Kommissionen
 - Sicherung des Lehrangebotes
 - Erlass aller Ordnungen
 - Koordinierung des Forschungsvorhabens
 - Eröffnung von Promotionsverfahren

Studentische Selbstverwaltung an der Universität Leipzig



Student*innenRat - StuRa

- Versammlung der 32 Fachschaftsräte
- Durchsetzung bzw. Wahrung hochschulpolitischer Interessen der Studierenden
- Logistische und finanzielle Unterstützung von Projekten
- Beratung der Studierenden in verschiedenen Angelegenheiten